

# Relatório de Sustentabilidade

2024



Ferrovia  
Interna do  
Porto de  
Santos



# Sumário

Página	Conteúdo
03	Mensagem do Presidente
04	Sobre o relatório
06	Nossa Essência
07	Nossa Operação
16	Resultados de Segurança Ferroviária
17	Obras entregues
21	Governança e Ética
24	Desempenho Ambiental
34	Pessoas
35	Benefícios
40	Saúde e Segurança



# Mensagem do **Presidente**

A **Associação Gestora da Ferrovia Interna do Porto de Santos**, AG-FIPS, nasceu da necessidade estratégica de **integrar**, de forma eficiente e segura, as diferentes concessões ferroviárias que chegam ao Porto de Santos, garantindo fluidez às operações e competitividade às exportações brasileiras.

Desde Outubro de 2023 temos trabalhado para ser mais do que uma solução logística: **buscamos ser um agente de transformação**, gerando valor para nossos clientes, para o porto, para as comunidades do entorno e para o Brasil.

Nos próximos cinco anos, temos diante de nós o grande desafio de **dobrar a capacidade ferroviária do Porto de Santos**. Essa meta exigirá investimentos contínuos em infraestrutura, inovação tecnológica e sustentabilidade, com foco na ampliação da eficiência operacional.

Estamos certos de que, com planejamento, responsabilidade e comprometimento, a FIPS cumprirá sua **missão** de conectar o Brasil ao mundo de forma segura, sustentável e responsável no Porto de Santos.

**João Batista Almeida**  
*Presidente - Associação Gestora da  
Ferrovia Interna do Porto de Santos*







# Sobre o relatório

## 2024

A Associação Gestora da Ferrovia Interna do Porto de Santos (AG-FIPS) é responsável por gerir, operar, realizar a manutenção e expandir a malha ferroviária que conecta os terminais do maior porto da América Latina às principais concessionárias de carga do país. Nossa atuação garante a integração eficiente entre diferentes *players* logísticos, assegurando fluidez, competitividade e confiabilidade ao escoamento da produção nacional.

Nossa missão estratégica para 2029 é clara: **dobrar a capacidade ferroviária do Porto de Santos**, ampliando a participação do modal ferroviário na matriz logística portuária e contribuindo para a redução das emissões de gases de efeito estufa e do tráfego rodoviário na região.



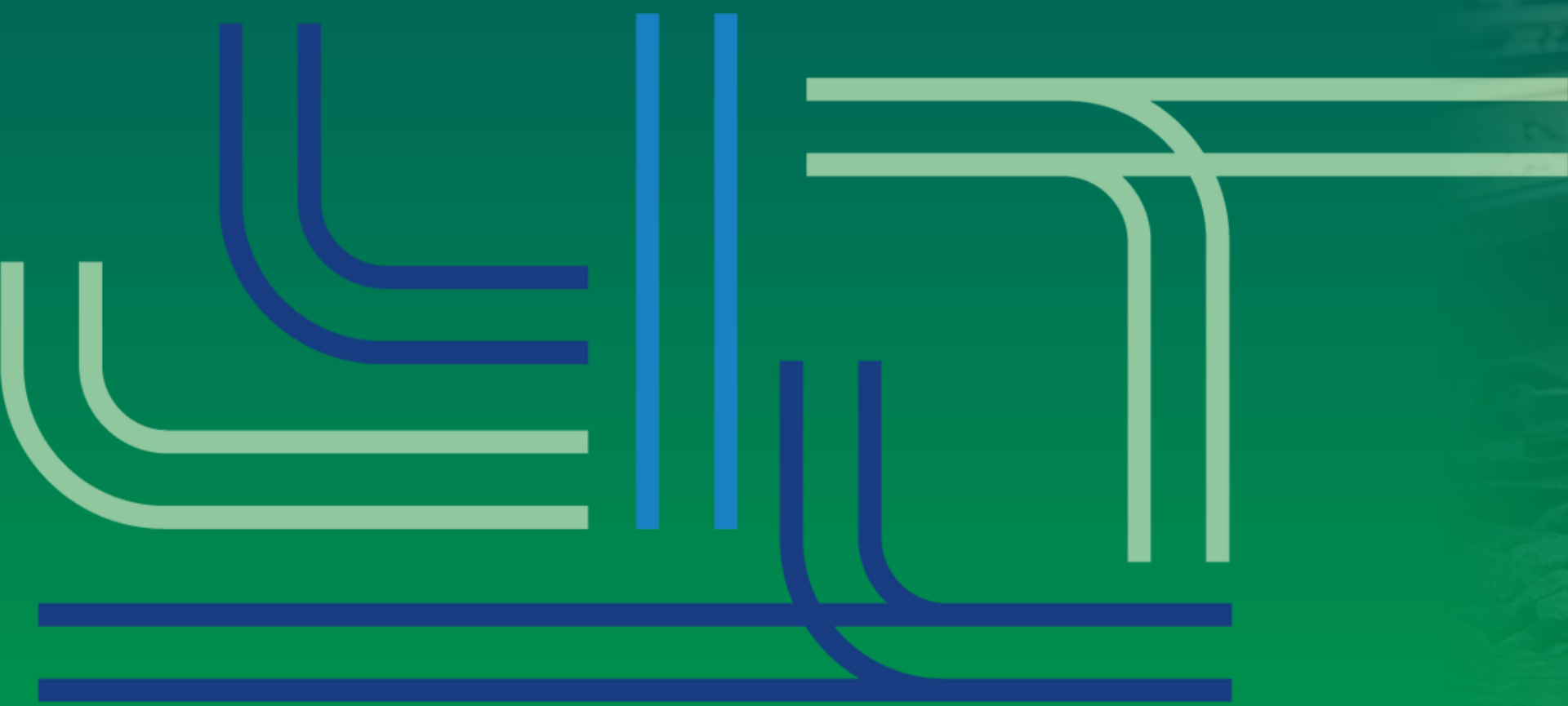




# Sobre o relatório

Em 2024, demos os primeiros passos concretos para atingir esse objetivo. Foram iniciados projetos estruturantes de **modernização da infraestrutura ferroviária**, melhorias na gestão operacional e a adoção de tecnologias voltadas ao aumento da eficiência.

Esses avanços marcam o início de um ciclo de crescimento que exigirá investimentos consistentes, inovação contínua e colaboração entre *stakeholders*.







# NOSSA ESSÊNCIA

Tornar-se um caso de sucesso no modelo de autogestão no Brasil e um símbolo de parceria estratégica no setor, desenvolvendo as melhores práticas de governança, gestão e planejamento.

O transporte ferroviário é uma alavanca importante para o crescimento sustentável do Porto de Santos.

A FIPS é um ativo público estratégico que deve atender todos os usuários com independência e isonomia.

Os bons resultados são sempre alcançados por pessoas: elas são o principal ativo de qualquer organização.

Com excelência na gestão da malha ferroviária do Porto de Santos, agregamos valor à cadeia logística brasileira.

*Propósito*

*Crenças*

*Aspiração*

*Princípios*

## Eficiência

A busca pela eficiência, com responsabilidade, deve estar presente em nosso dia a dia.

## Pessoas

Pessoas engajadas e um ambiente de trabalho saudável são o alicerce para a construção de bons resultados duradouros.

## Integridade

Respeitar as pessoas e cumprir os compromissos assumidos é essencial para garantir relacionamentos saudáveis e duradouros.

## Colaboração

Trabalho em conjunto, com empatia, para alcançar o melhor resultado para todos.

## Segurança

A segurança das pessoas é prioridade sobre qualquer outro tema.





# Nossa Operação

## Movimentação e principais ativos

✓ **18**

**Terminais atendidos**

✓ **539K**

**Vagões**  
Movimentação  
total em 2024

✓ **100km**

**Linhas férreas**  
Capacidade total de vias

✓ **47,5M**

**Toneladas úteis**  
Volume transportado  
no ano





# Malha Ferroviária Baixada Santista





# Nossa Operação

✓ **02** Centros de Controle Operacional

✓ **182** Aparelhos de Mudança de Via







# Nossa Operação



## Pátios ferroviários

Pátio do Valongo

Pátio da Santa

Pátio do Macuco

Pátio Corredor de Exportação

Pátio de Conceiçãozinha



Entroncamentos  
estratégicos





# Nossa Operação

## Granel

milho, soja, farelo  
de soja, açúcar,  
fertilizante.

Fortalecemos a integração logística através da conexão com as Associadas (Rumo, MRS, VLI) e interface com diferentes tipos de carga.

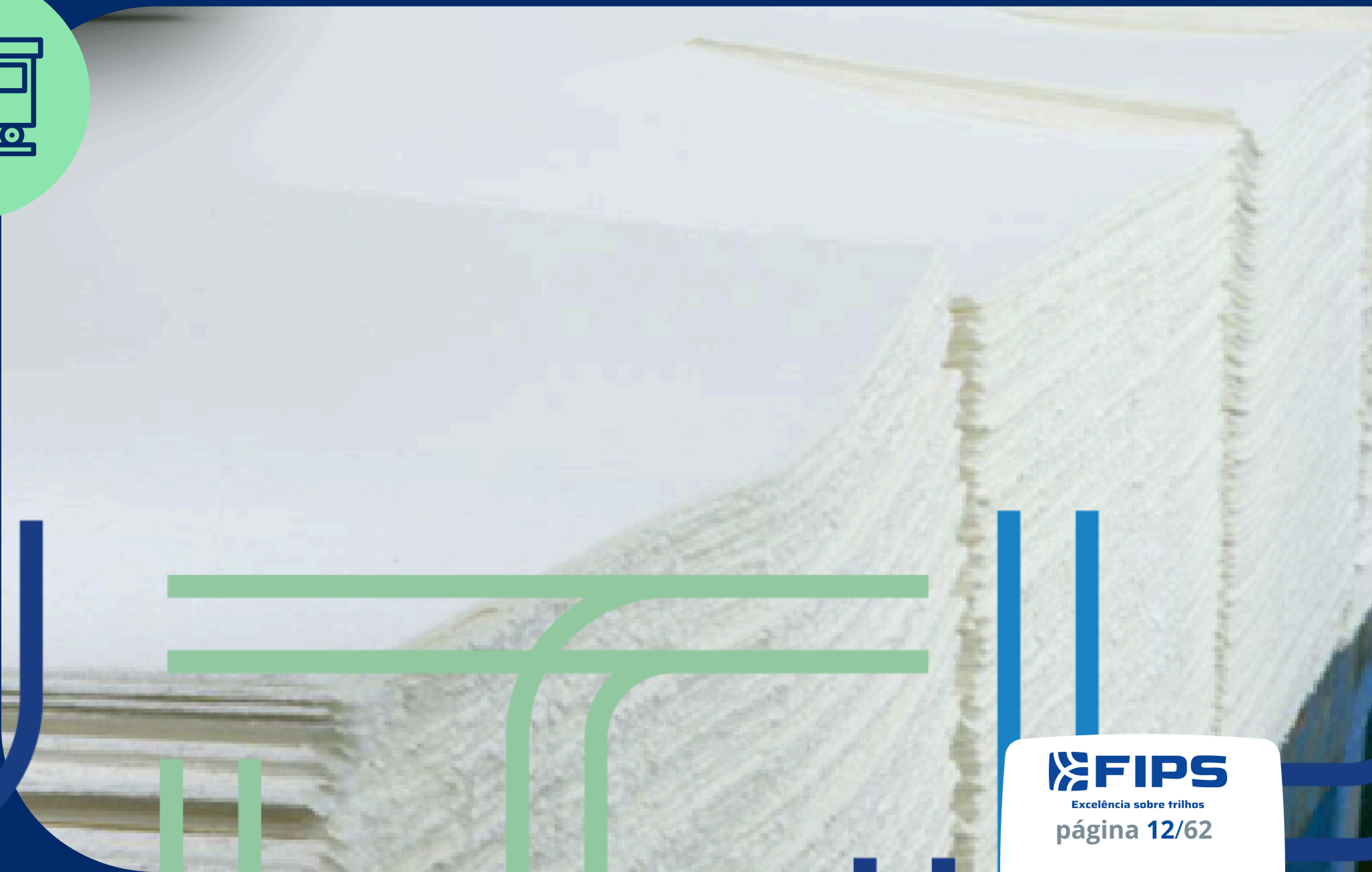






# Nossa Operação

## Celulose







# Nossa Operação

## Contêineres







# Onde Atuamos







# Nossa Operação

## Tecnologia e Inovação em Segurança

O Projeto de transformação digital consiste na digitalização de todo processo de planejamento, controle e transparência de dados para a FIPS, associados, terminais e órgão reguladores.

A iniciativa tem como objetivo tornar os processos mais ágeis, integrados e eficientes, trazendo transparência e maior agilidade nas tomadas de decisões.







# Resultados de Segurança Ferroviária

Nº de acidentes  
(Acumulado)

30

Taxa de  
Gravidade  
(Acumulado)

39,38

Taxa de  
Frequência  
(Acumulado)

0,62





# Obras entregues em 2024

STS14  
STS14-A

Execução de infraestrutura e superestrutura ferroviária STS14/STS14-A, execução de obra de arte especial de pontilhões (canal 4, 5 e 6), vedação lateral à via férrea e instalação de iluminação em todo o trecho da obra.







## Obras entregues em 2024

Pera Ferroviária de Outeirinhos – Fase 1

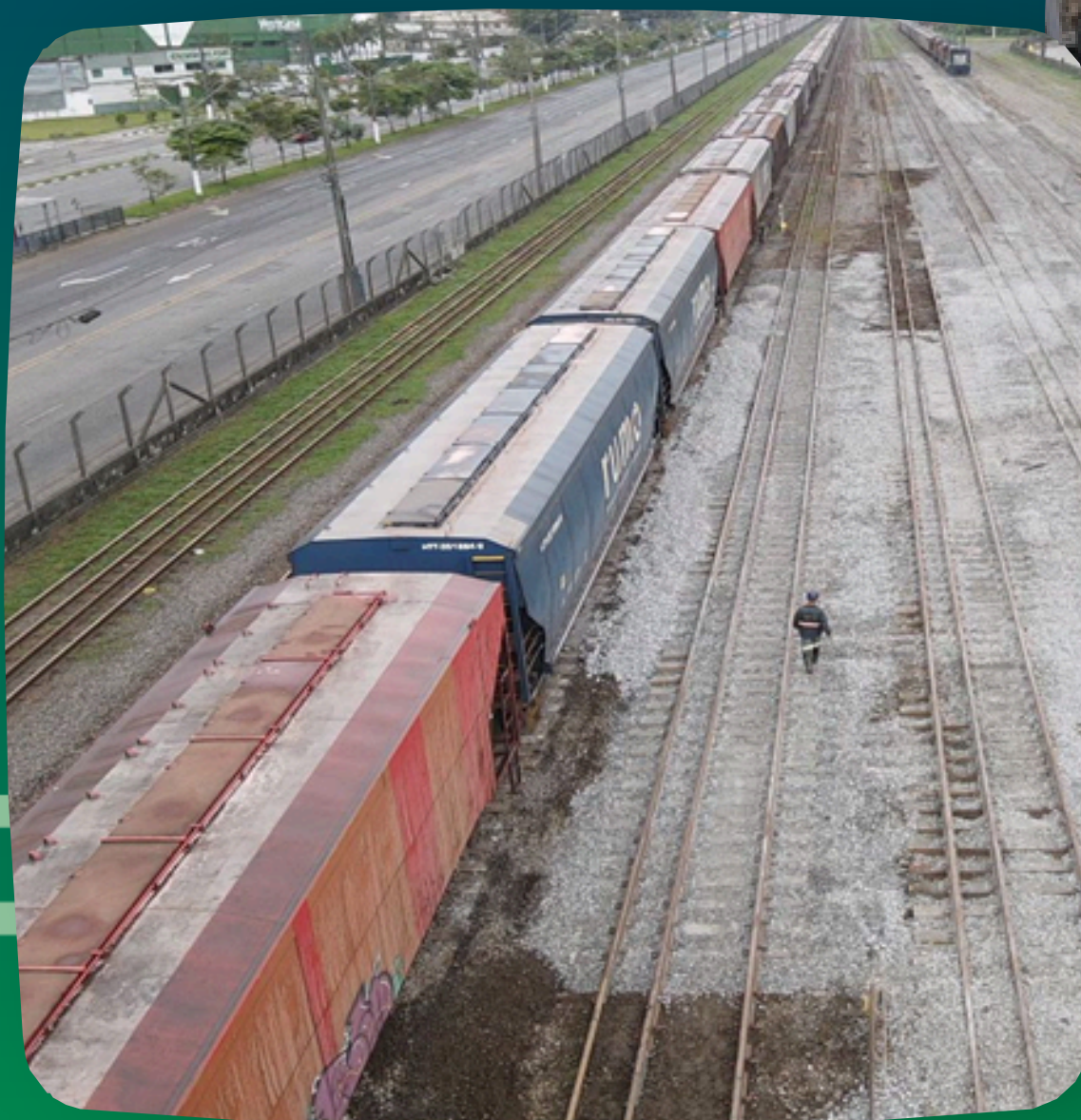
Alteração da geometria das atuais vias férreas do Pátio da Santa para um layout de pera ferroviária para assim alcançar operação de descarga de granéis em operação contínua e sem desengate. A obra permitirá também operação ferroviária de carregamento de fertilizantes.





# Obras entregues em 2024

Realocação da Estação Ferroviária e ampliação do Pátio Ferroviário de Conceiçãozinha, Guarujá.







# Obras entregues em 2024

Reforma da Sede de Mecânica do Guarujá.







## Governança e Ética

# Estrutura de Governança

A FIPS adota um modelo de governança corporativa voltado para a **transparência, a integridade e a sustentabilidade** de suas operações. Nossa estrutura é composta por Conselho de Administração, responsável pela definição das diretrizes estratégicas, pelo acompanhamento dos resultados, e por Diretoria Executiva, que conduz a gestão operacional e financeira da companhia.

O **modelo de governança da FIPS** assegura a **clara definição de responsabilidades** entre instâncias deliberativas e executivas, garantindo agilidade na tomada de decisão e alinhamento às melhores práticas do setor ferroviário e portuário. Além disso, a empresa mantém comitês de apoio que fortalecem a gestão em temas relevantes, como sustentabilidade, riscos, auditoria e integridade corporativa.

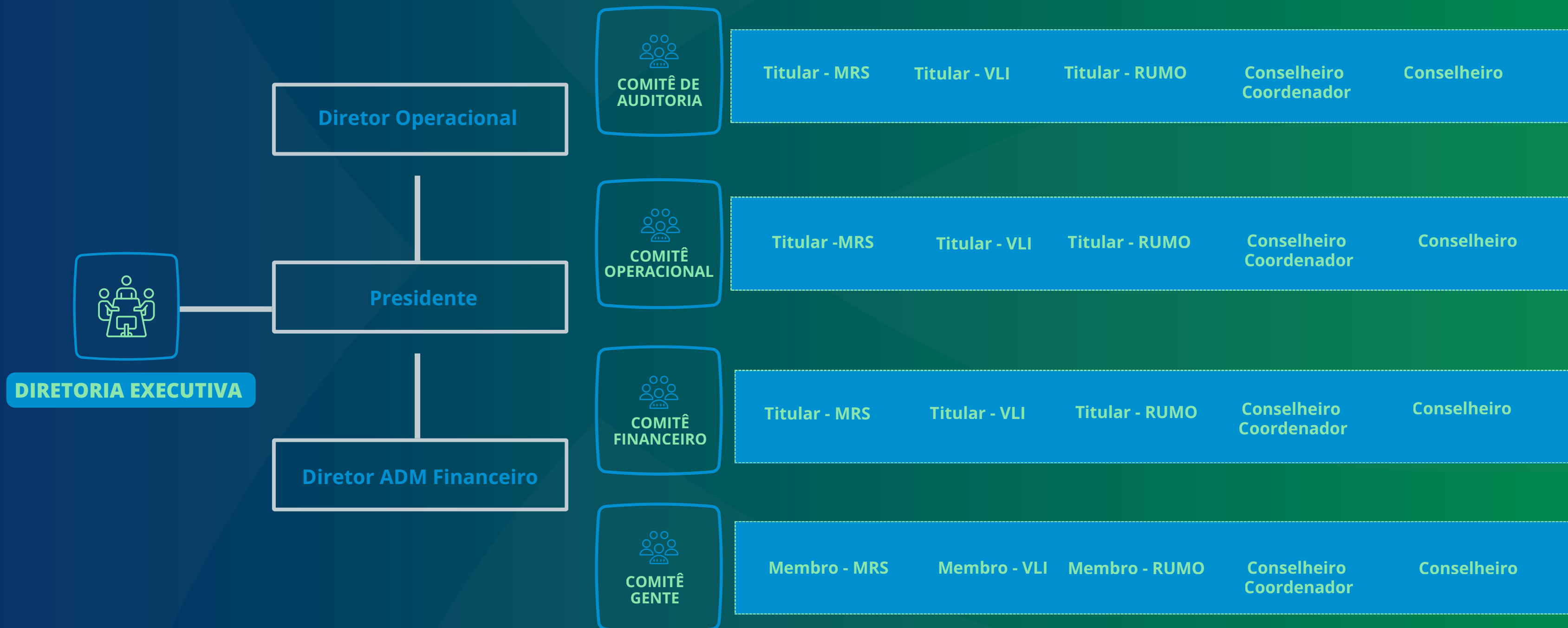




## Governança e Ética

### Estrutura de Governança

Esse desenho organizacional permite à FIPS enfrentar com segurança os desafios de crescimento e inovação, assegurando que cada decisão seja pautada em responsabilidade socioambiental, ética nos negócios e compromisso com seus *stakeholders*.







## Governança e Ética

# Políticas de Integridade e Compliance

A FIPS tem a ética como princípio fundamental de sua atuação. Para assegurar que nossos colaboradores, parceiros e fornecedores sigam os mais altos padrões de integridade, desenvolvemos um **Código de Ética e Conduta**, que orienta o comportamento esperado em todas as relações de negócio, desde a condução das operações até o relacionamento com clientes, comunidades e órgãos públicos.

O compromisso com a ética é sustentado por nosso **Programa de Conformidade**, estruturado para prevenir, detectar e responder a práticas que possam comprometer a transparência e a reputação da companhia.

O programa contempla treinamentos periódicos, políticas internas e ferramentas de apoio para que todos tenham clareza sobre seus direitos e responsabilidades.

**Denúncias recebidas**

*Em 2024*

5

**Solucionadas**

*Todas respondidas*

100%





## Desempenho Ambiental

# Compromisso com a Sustentabilidade

A FIPS entende que a operação ferroviária desempenha papel essencial para uma **logística de baixo carbono**, ao reduzir a dependência do transporte rodoviário e contribuir para a mitigação das emissões de gases de efeito estufa. Desde a assunção da AG-FIPS, em Outubro de 2023, estruturamos processos de monitoramento ambiental alinhados às melhores práticas do setor.

Atuamos de forma integrada com as três concessionárias ferroviárias que acessam o Porto de Santos e com os 18 terminais atendidos, buscando sinergia em práticas sustentáveis, adoção de tecnologias mais limpas e iniciativas de preservação ambiental. A AG-FIPS reforça, assim, seu compromisso com uma ferrovia mais eficiente, segura e ambientalmente responsável, contribuindo para a sustentabilidade da cadeia logística portuária.







## Desempenho Ambiental

# Compromisso com a Sustentabilidade

Nossas ações priorizam a eficiência energética, a redução de emissões atmosféricas, a gestão responsável dos resíduos sólidos e efluentes, além do cumprimento integral das condicionantes legais e normativas ambientais aplicáveis. Em 2024, iniciamos a coleta sistemática de indicadores ambientais da FIPS, incluindo consumo de combustível, consumo de água, energia elétrica e geração de resíduos que subsidiaram a definição de metas de desempenho e projetos de melhoria contínua.







## Desempenho Ambiental

# Indicadores Ambientais 2024



### Emissões de GEE

4.823,61 TonCO<sub>2</sub>eq  
Emissões absolutas (Escopos 1 e 2)



### Água

49.504m<sup>3</sup>  
Consumo de água

### Energia e Combustíveis

2.051.664L de diesel  
504.890 kW/h  
Consumo de energia elétrica



### Resíduos

529,9 Ton geração total  
Aterro Sanitário: **45,2 Ton**  
Reciclagem: **22,8 Ton**  
Compostagem: **461,9 Ton**







## Desempenho Ambiental

# Conformidade Ambiental



### Atendimento a licenças e condicionantes

**Relatório IBAMA - entrega em Abril/24**

3º relatório semestral em cumprimento TCA Portofer



### Conquistas 2024

Transição do Termo de Compromisso Ambiental Portofer para AG-FIPS (TCA nº2/2024 - Gabin)





## Desempenho Ambiental

# Índice de Desenvolvimento de Ambiental IDA

O IDA foi elaborado com base na normativa da ANTAQ, com itens aplicáveis à FIPS, além dos requisitos estipulados no contrato de cessão e legislação, visando evoluir os macrotemas abaixo.



Conformidade legal



Gerenciamento de Resíduos Sólidos



Gerenciamento de Efluentes



Recursos Hídricos



Emissões Atmosféricas e GEE



Eficiência Energética



Fauna Sinantrópica Nociva



Gerenciamento de Riscos



Educação Ambiental



Ruído Ambiental





## Desempenho Ambiental

# Educação Ambiental

## Semana de Meio Ambiente

Realizamos a 1ª Semana de Meio Ambiente da FIPS com o tema: “Como você se conecta com o Meio Ambiente?”.

Convidamos os colaboradores a demonstrarem sua conexão com o meio ambiente no seu dia a dia, em casa e no trabalho. O resultado se deu com muita reflexão sobre a interação ferrovia - meio ambiente.







## Desempenho Ambiental

# Educação Ambiental

## SIPATMA

Na Semana Interna de Prevenção de Acidentes do Trabalho e Meio Ambiente, apresentamos o tema: Aspectos e Impactos Ambientais.

Abordamos o conceito com os colaboradores e realizamos uma dinâmica demonstrando a aplicabilidade em nosso dia a dia e em nossas operações ferroviárias.







## Pessoas

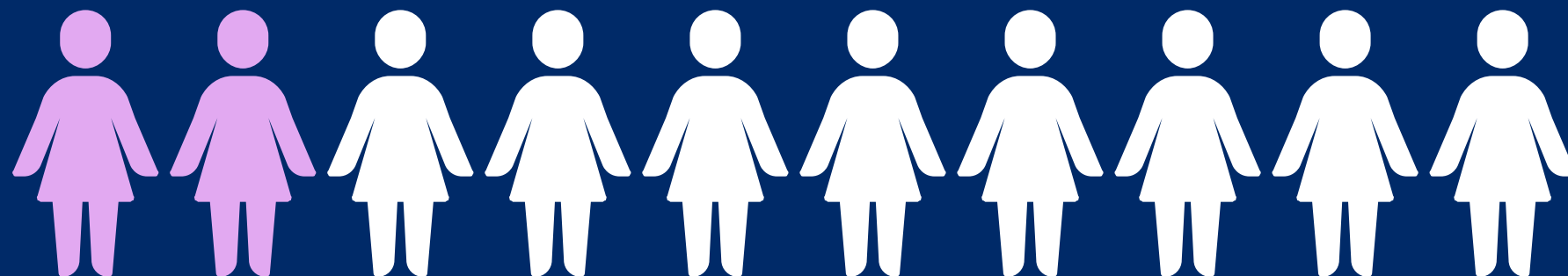
# Empregados Diretos

## Colaboradores por gênero



86,9%

430



13,1%

65

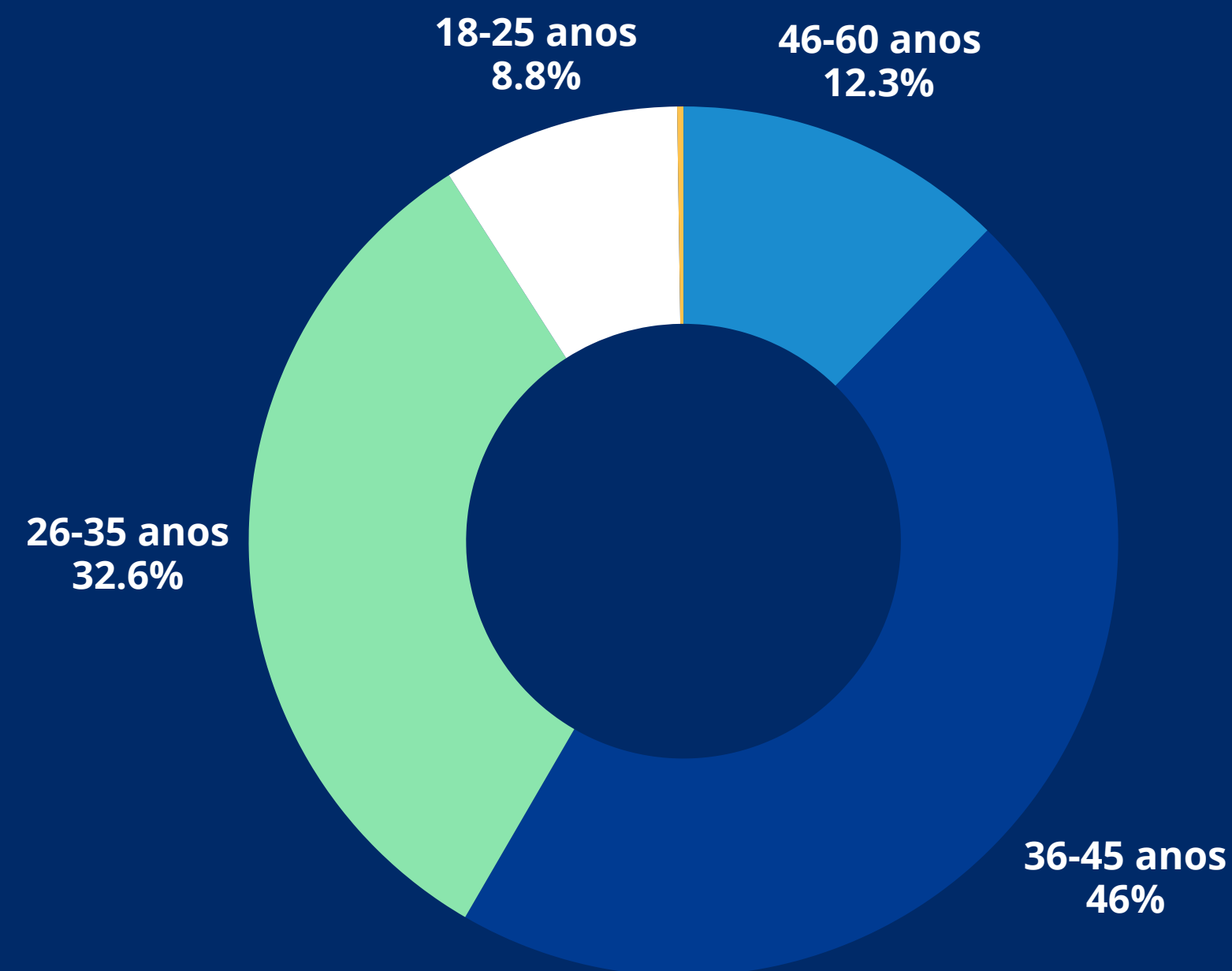




## Pessoas

# Empregados Diretos

## Colaboradores por idade





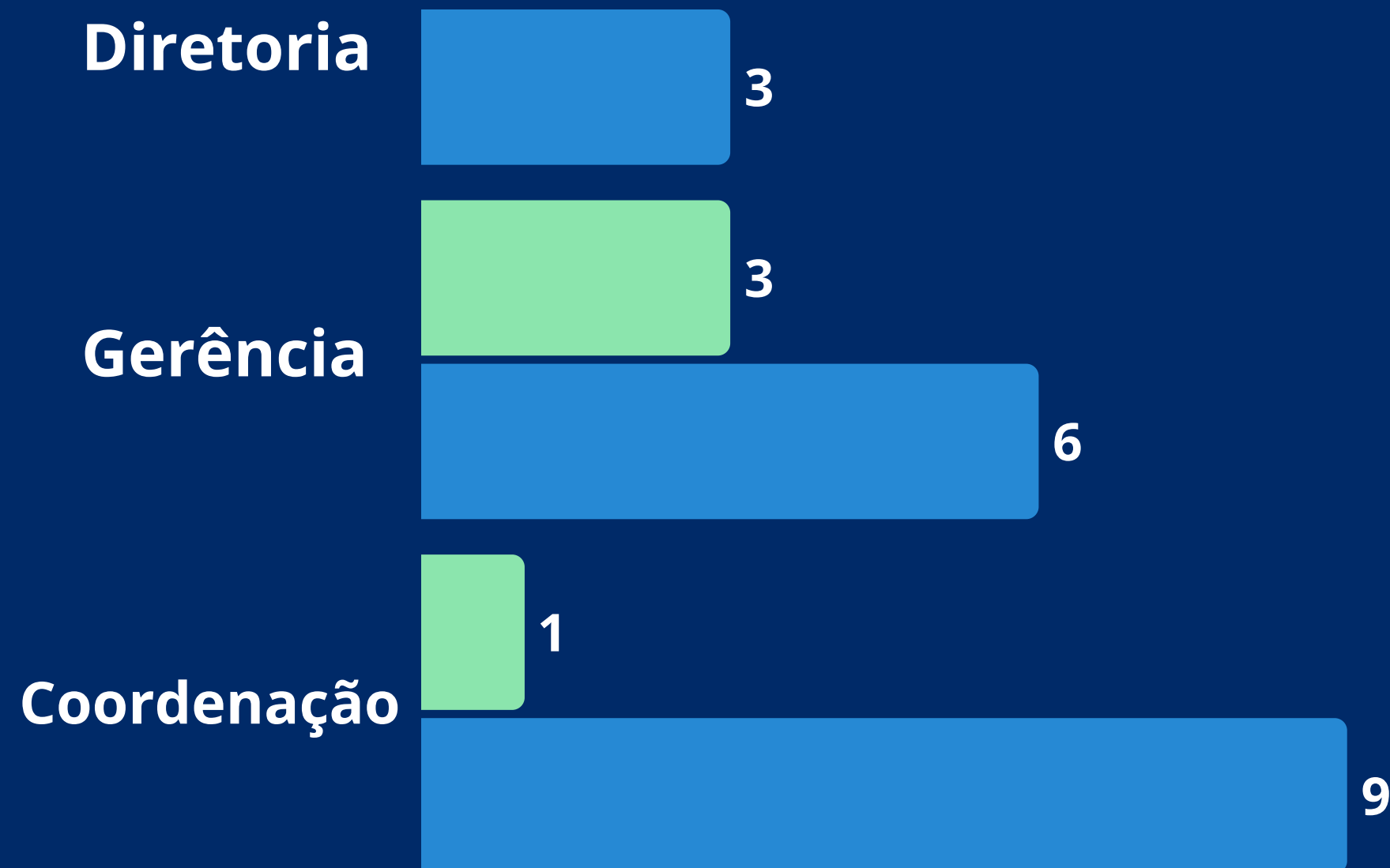


## Pessoas

# Empregados Diretos

## Colaboradores por Cargos de Liderança

Mulheres Homens







## Pessoas

# Treinamento e Desenvolvimento

Em 2024, a FIPS manteve seu compromisso com o desenvolvimento contínuo de seus colaboradores, fortalecendo competências técnicas, comportamentais e de liderança.

Entre as principais iniciativas, destacam-se o **1º Workshop do Programa de Conformidade e o Programa de Desenvolvimento da Liderança**, composto por cinco módulos voltados à formação de gestores. Somente nas ações de desenvolvimento de liderança, foram investidas mais de 1.500 horas de treinamento, beneficiando 240 colaboradores.

**1.400**  
pessoas  
treinadas



**+ de 15.000**  
horas de  
treinamento  
*em conteúdos obrigatórios e de desenvolvimento*

**Investimento**  
**total de**  
**+ de R\$ 1MI**  
*R\$ 1.157.428,79*

Tudo isso reforça o compromisso da FIPS com a formação de pessoas, a cultura de aprendizado contínuo e o fortalecimento de uma gestão ética e responsável.





## Benefícios

# Saúde e Bem-Estar



### Plano de Saúde

Plano nacional para colaboradores e dependentes legais, garantindo cuidado integral com a saúde e bem-estar.



### Farmácia Funcional

Apoio ao tratamento médico, auxiliando nas despesas com medicamentos.



### Instrumentação Cirúrgica

Possibilidade de reembolso em casos de procedimentos não cobertos pelo plano de saúde, conforme política vigente.



### Zenklub

Plataforma de bem-estar emocional e desenvolvimento pessoal disponível para colaboradores e familiares.



### Plano Odontológico

Três opções nacionais oferecidas pela Odontoprev, todas com cobertura do Rol mínimo.



### Wellhub (GymPass)

Acesso a academias, treinos online, aulas de yoga, meditação e outros recursos voltados à saúde física e mental.





## Benefícios Proteção



### Alper Seguros

Empresa parceira especializada em soluções de seguros, com ampla cobertura para colaboradores.



### Previdência Privada (Futura II)

Entidade complementar de previdência, sem fins lucrativos, que oferece benefícios de aposentadoria além dos previstos pela Previdência Social.



### Seguro de Vida

Benefício compulsório que contempla colaboradores ativos, afastados ou desligados até o término do aviso prévio (em desligamentos sem justa causa).





## Benefícios

# Mobilidade e Alimentação



### Vale Transporte

Disponível para colaboradores que utilizam transporte público para deslocamento ao trabalho.



### Cartão Alimentação - Natal

Crédito especial concedido no fim do ano, equivalente ao valor de uma cesta natalina.



### Vale Alimentação e Vale Refeição

Benefícios destinados ao suporte diário de alimentação.



## Benefícios

# Apoio Familiar



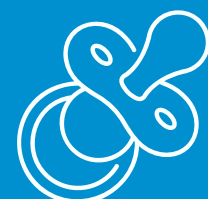
### Auxílio Materno

Benefício compulsório de apoio financeiro às famílias.



### Brinquedo de Natal

Crianças de 0 a 12 anos, filhos de colaboradores ativos, recebem presentes de acordo com a faixa etária.



### Bebê a Bordo

Kit maternidade oferecido aos colaboradores, contendo itens essenciais para os primeiros meses do bebê.



### Volta às Aulas

Crédito em cartão para compra de material escolar, concedido por filho (0 a 14 anos) no início do ano letivo.



### Licença Parental Estendida

Possibilidade de ampliar o período de licença, contribuindo para maior presença em momentos familiares importantes.





## Benefícios

# Apoio Financeiro e Social



### Barracred

Cooperativa de Crédito que oferece serviços de poupança, empréstimos, convênios comerciais e educação financeira.



### Instituições Parceiras (SESC, SEST e SENAT)

Serviços voltados à saúde, lazer, educação e bem-estar para colaboradores e seus familiares.



## Saúde e Segurança

# Segurança

Em 2024, iniciamos o projeto de estruturação da área de Saúde e Segurança da FIPS, com o objetivo de construir uma Cultura de Segurança alinhada com os princípios da FIPS, promovendo um ambiente de trabalho seguro e eficiente.

A segurança das pessoas é prioridade sobre qualquer outro tema na FIPS. Acreditamos que a identificação, planejamento de soluções, disciplina na execução das ações de prevenções, e entendimento das causas das ocorrências, permite um ciclo contínuo que melhora a saúde e segurança do colaborador, e o alcance do objetivo de excelência sobre trilhos.





# Pilares da Gestão de Saúde e Segurança



## Treinamento, Capacitação e Conscientização

Promoção de ações para colaboradores e prestadores de serviços, quando aplicável sobre itens normativos e práticas seguras.



## Inspeções

Realização de inspeções para verificar o atendimento a conformidade legal, identificar oportunidades de melhoria para prevenção de acidentes.



## Saúde Ocupacional

Promoção à saúde física e mental dos colaboradores, através de ações de saúde e bem-estar.



## Gerenciamento dos perigos e riscos ocupacionais

Identificação dos perigos, avaliação de riscos e determinação de controles, identificação de requisitos legais e definição das 7 Regras da vida.



## Consulta e participação ativa dos colaboradores

Promoção da consulta e participação ativa dos colaboradores, a identificar riscos, reportar condições inseguras, incidentes e melhorias considerando a própria segurança e dos demais colaboradores.



## Investigação de Incidentes

Análise dos incidentes, visando a identificação de causas e definição de ações, quando aplicável, a fim de prevenir futuras ocorrências.





## Saúde e Segurança

# 7 Regras da Vida

Guiado pelo princípio de Segurança a AG-FIPS definiu as **7 Regas da Vida** com objetivo de ter um ambiente livre dos riscos de acidentes graves ou fatais, além de conscientizar os colaboradores e terceiros de que o cumprimento irrestrito das regras de segurança.

- 1 Proibido** trabalhar sob efeito de álcool ou drogas.
- 2 Cumprir** os procedimentos de embarque, ancoragem e trabalho em altura.
- 3 Cumprir** o procedimento de transposição e alinhamento de engate.
- 4 Proibido** ficar no raio de ação de cargas içadas e máquinas da linha amarela.
- 5 Respeitar** as regras de boletim de serviço.
- 6 Executar** manutenção somente com bloqueio e identificação.
- 7 Proibido** ocupar a via indevidamente.







## Saúde e Segurança

# 7 Regras da Vida

## Programa de Álcool e Drogas

O principal objetivo programa é assegurar um ambiente de trabalho livre de álcool e drogas. E também, conscientizar os colaboradores e terceiros de que o uso do álcool e drogas diminui o desempenho profissional e representa uma séria ameaça à segurança e saúde dos colaboradores, segurança dos terceiros e da comunidade.

A FIPS acredita que identificar casos de uso de substâncias psicoativas e oferecer acolhimento, orientação e encaminhamento para tratamento, quando necessário, está alinhado ao nosso princípio de Pessoas.







## Saúde e Segurança

# Indicadores de segurança do trabalho

Taxa de Gravidade (Acumulado) **319**

Dias Perdidos **300**

Dias Debitados **292**

Nº de acidentes (total): **08**

CAF: **04**  
(com afastamento)

SAF: **04**  
(sem afastamento)

Taxa de Frequência (Acumulado) **4,32**





## Saúde e Segurança

# Saúde ocupacional

Nº de  
doenças  
ocupacionais

0

## Saúde Ocupacional

239

colaboradores fizeram o  
exame periódico em 2024

+ de 300

exames ocupacionais  
(admissionais, periódicos,  
mudança de risco ocupacional,  
retorno ao trabalho e  
demissionais)

+ de 200

colaboradores se vacinaram  
contra a gripe



## Saúde e Segurança

# Ferramentas Proativas

## Inspeções

Iniciamos em 2024 a implantação de algumas ferramentas de segurança para apoiar na evolução dos resultados de segurança.

A ferramenta de **inspeção de segurança** estabelece o padrão para a realização, registro e planejamento das inspeções, tanto para colaboradores quanto para prestadores de serviço, nas áreas sob jurisdição da AG-FIPS.

Essa ferramenta sustenta o pilar de Inspeções e nos direciona para verificar o atendimento à conformidade legal, identificar oportunidades de melhoria para prevenção de acidentes.



Análise comportamental de segurança



Inspeção de frente de trabalho



Inspeção de condições de trabalho



Inspeção Veicular



Inspeção em Alojamento



Índice de Desenvolvimento de Segurança (IDS)





## Saúde e Segurança

# Ferramentas Proativas

## OPA - Observar, Parar e Agir



**Comportamentos  
Seguros e Inseguros**



**Condição  
Insegura**



**Quase Acidentes  
Pessoais e  
Ferroviários**

Os relatos e tratativas desses registros sustentam os pilares de Gerenciamento dos Perigos e Riscos Ocupacionais e de Consulta e Participação Ativa dos Colaboradores, por meio da identificação de perigos, avaliação de riscos e definição de controles. Além disso, promovem o engajamento dos colaboradores na identificação de riscos, no relato de condições inseguras, incidentes e oportunidades de melhoria, sempre considerando a própria segurança e a dos demais.



## Saúde e Segurança

# Índice de Desenvolvimento de Segurança IDS

O IDS foi elaborado com base nos requisitos das Normas Regulamentadoras (NRs) aplicáveis à FIPS, além dos requisitos estipulados no contrato de Cessão visando evoluir com os macrotemas abaixo.



Infraestrutura



Ergonomia



Instalação Sanitária



Vestiário



Local para refeição



Eletricidade



Emergência



Obrigações contratuais





# AÇÕES INTERNAS DE SAÚDE E SEGURANÇA

Ao longo de 2024 a FIPS promoveu diversas **iniciativas** com objetivo de fortalecer a percepção dos potenciais riscos inerentes as nossas atividades.

Essas iniciativas promovem uma **mudança de comportamento** e uma **maior compreensão dos papéis e responsabilidades de cada indivíduo**, contribuindo para a redução de incidentes e acidentes, além de incentivar a realização segura das atividades.



**CAMPANHA DE USO DE EPIS**

**7 REGRAS DA VIDA FIPS**

**SIPATMA**

**ENCONTRO DE LÍDERES**

**CAMPANHA MAIO AMARELO**

**SETEMBRO AMARELO**

**OUTUBRO ROSA**

**NOVEMBRO AZUL**

**CAMPANHA TRAJETO SEGURO**

**REUNIÃO CONTRATADAS**





## Ações internas: Saúde e Segurança

# CAMPANHA DE USO DE EPIS

Com o objetivo de conscientizar os colaboradores sobre a importância do uso correto e contínuo dos EPIs para prevenir acidentes e doenças ocupacionais.







## Ações internas: Saúde e Segurança

### 7 REGRAS DA VIDA FIPS

Com objetivo de assegurar um ambiente livre dos riscos de acidentes graves ou fatais, além de conscientizar os colaboradores e terceiros de que o cumprimento irrestrito das regras de segurança é obrigatório em todas as operações FIPS.



Todos juntos  
pela **segurança**  
no ambiente de  
**trabalho.**

## 7 REGRAS DA VIDA

1

**Proibido** trabalhar sob  
efeito de álcool ou drogas.

2

**Cumprir** os procedimentos  
de embarque, ancoragem





## Ações internas: Saúde e Segurança

### SIPATMA

Durante a Semana Interna de Prevenção de Acidentes do Trabalho (SIPAT), abordamos o tema “Percepção de Riscos”, com o objetivo de estimular a atenção e o cuidado dos colaboradores em suas atividades diárias, reforçando a importância da prevenção e da segurança no ambiente de trabalho.







## Ações internas: Saúde e Segurança

# ENCONTRO DE LÍDERES

Abordamos o tema: “Segurança Pessoal” com o objetivo de discutir estratégias, práticas e inovações voltadas à melhoria da proteção individual.







## Ações internas: Saúde e Segurança

# CAMPANHA MAIO AMARELO

Com o objetivo de promover a segurança no trânsito e reduzir os acidentes de trajeto, realizamos uma simulação imersiva com o uso de realidade virtual.







## Ações internas: Saúde e Segurança

### SETEMBRO AMARELO

Reforçamos a importância da saúde mental e da prevenção ao suicídio. A iniciativa incentivou o autocuidado e a busca por apoio, promovendo um ambiente de trabalho mais saudável e acolhedor.



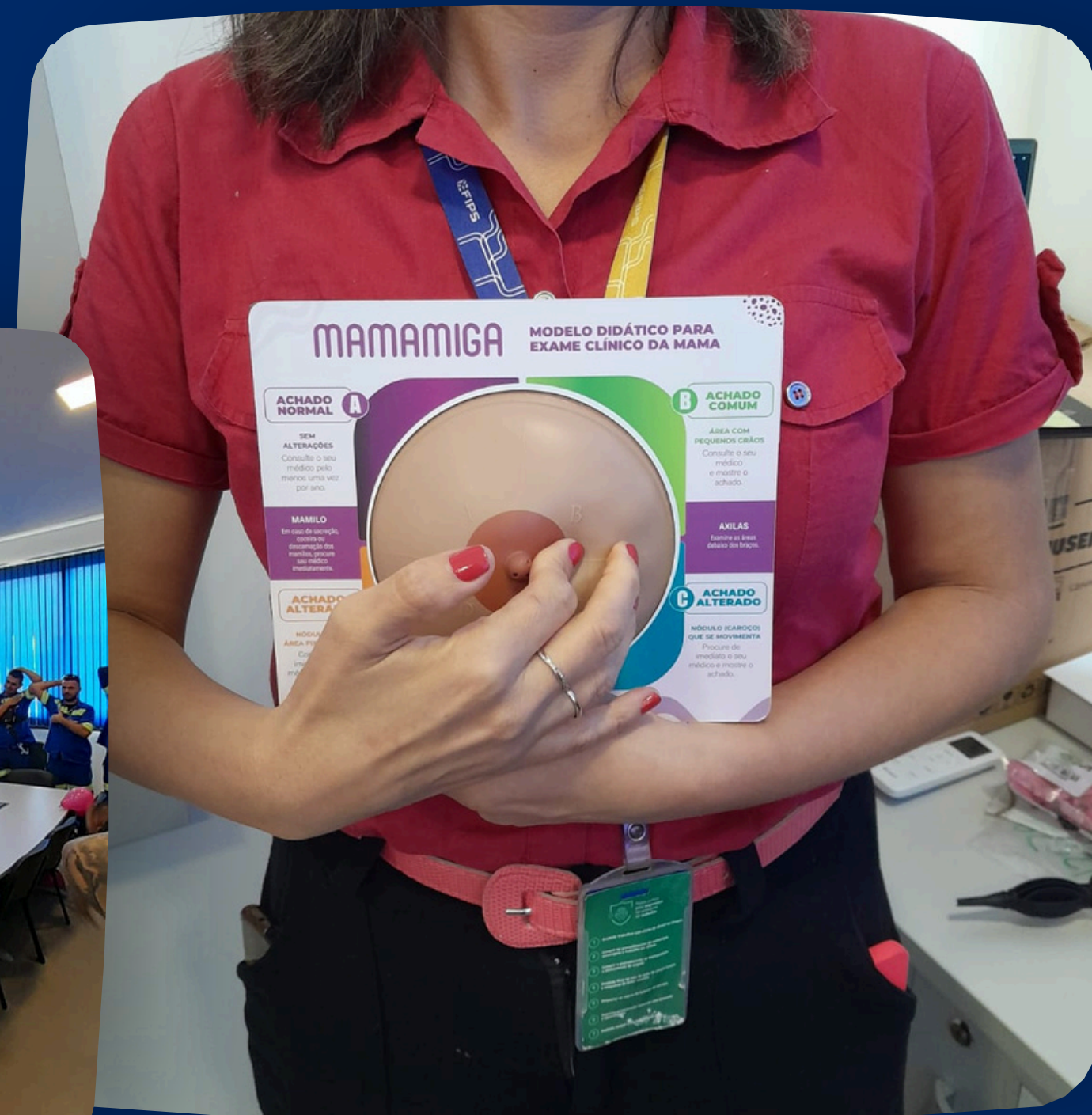




## Ações internas: Saúde e Segurança

# OUTUBRO ROSA

Com foco na conscientização sobre o câncer de mama, a iniciativa reforçou a importância do autoexame e da prevenção, contribuindo para a identificação precoce de possíveis sinais da doença entre os colaboradores.







## Ações internas: Saúde e Segurança

# NOVEMBRO AZUL

Promovemos a campanha 'Novembro Azul', com foco na conscientização e prevenção do câncer de próstata, destacando a importância do diagnóstico precoce e do cuidado com a saúde masculina. A iniciativa contou com Diálogos Diários de Segurança, com ações informativas e educativas direcionadas aos colaboradores e a coleta de sangue para o exame de PSA.







## Ações internas: Saúde e Segurança

# CAMPANHA TRAJETO SEGURO

Em novembro, a CIPA promoveu a campanha 'Trajeto Seguro', com o objetivo de conscientizar os colaboradores sobre os cuidados durante o deslocamento entre casa e trabalho. A ação incluiu DDS, orientações sobre prevenção de acidentes e o relato de um colaborador que compartilhou sua experiência com um acidente de trajeto, reforçando a importância da atenção e segurança nesse percurso.







## Ações internas: Saúde e Segurança

# REUNIÃO CONTRATADAS

Com objetivo de fortalecer a Cultura de Segurança, implantamos em 2024 a reunião com todos os nossos parceiros que prestam serviços para FIPS.

É um momento em que os resultados de Segurança e boas práticas são compartilhados.





SEGURANÇA

ATITUDE E  
RESPONSABILIDADE

PESSOAS

RESPEITO E DIVERSIDADE

PRODUÇÃO

EFICIÊNCIA E  
CRIATIVIDADE

TIME **FIPS** QUAL É  
SUA MISSÃO?

DETERMINAÇÃO,  
TRANSPARÊNCIA E UNIÃO

**FIPS**

Ferrovia Interna do  
Porto de Santos



Ferrovia Interna do Porto de Santos